



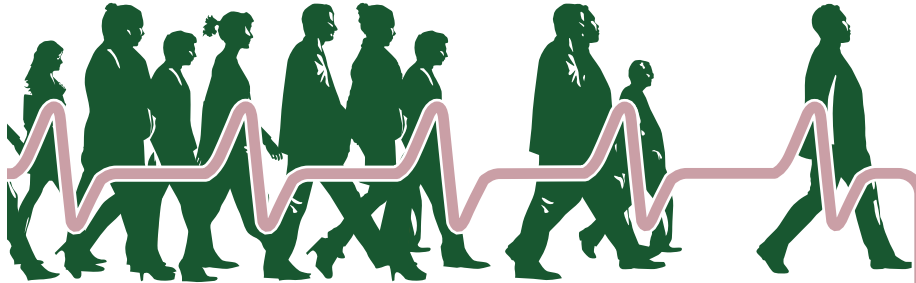
▶ 8 Abril, 2015

POLSAR L'OPINIÓ PÚBLICA

1 L'Enquesta de Salut 2014 ha entrevistat 4.798 persones residents a Catalunya

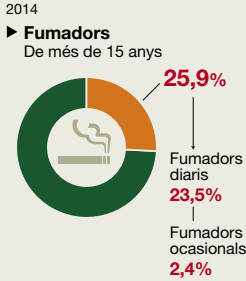
2 L'estudi, que des del 2010 es realitza anualment, és una eina clau per detectar tendències de salut

3 La informació s'obté d'entrevistes fetes per enquestadors en domicilis particulars

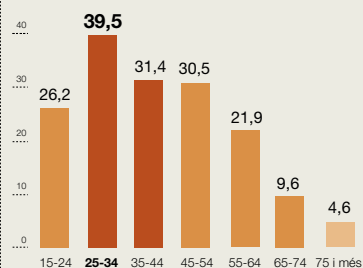


COMPORTAMENTS RELACIONATS AMB LA SALUT

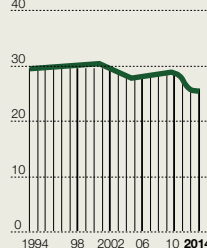
Consum de tabac



▶ Total per edat (EN %)



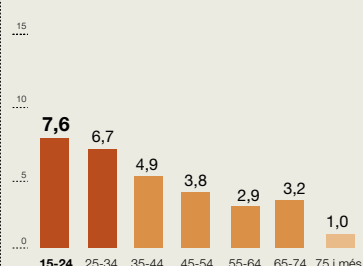
▶ Evolució 1994-2014 EN %



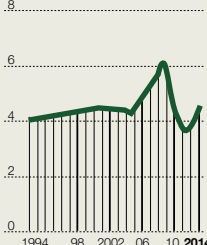
Consum d'alcohol



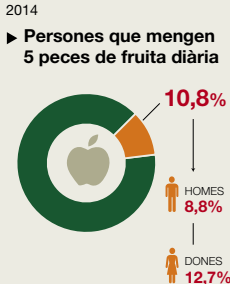
▶ Total per edat (EN %)



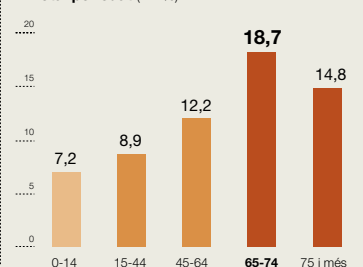
▶ Evolució 1994-2014 EN %



Hàbits alimentaris



▶ Total per edat (EN %)



Població de 3 a 14 anys que consumeix pocs productes hipercalòrics



Població que esmorza dues vegades



UN CONSUM QUE AFECTA LA SALUT

Més alcohol en els joves

L'hàbit de beure en proporcions de risc creix entre els menors de 24 anys

|| À.G. BARCELONA

Beure alcohol en proporcions que posen en risc la salut és un hàbit quotidià per al 4,5% de la població de Catalunya -fa un any ho era per al 3,9%- , amb especial incidència entre els homes de 15 a 24 anys, indica l'Enquesta de Salut de Catalunya 2014. El consum de risc està definit com aquell que supera les 28 unitats bàsiques de beguda setmanals, en el cas dels homes, i 17 en les dones. Una copa de vi o cava, una llauna de cervesa i un xupito de whisky equivalen a una unitat bàsica de beguda alcohòlica. La distribució per sexes reflecteix un consum de risc molt desigual: el practica el 7,3% dels homes i l'1,7% de les dones. La màxima proporció -l'11% de consumidors- es concentra entre els joves de sexe masculí de 15 a 24 anys. Aquests cada vegada beuen de forma més excessiva i freqüent.

Predominen els nois amb estudis primaris o sense formació acadèmica, i en una significativa menor proporció hi ha els que han anat a la universitat. Són minoria les noies adscrites al sector social més ben situat econòmicament. Aquesta distribució social dels consums repeteix l'anàlisi de l'hàbit de fumar tabac. El 26% de la població catalana es declara consumidora habitual de cigarrets -a penes el 0,5% menys que fa un any-, una proporció que no es va reduir amb l'entrada en vigor de la llei espanyola antitabac del 2010. La mesura legal va fer desistir de l'hàbit de fumar gairebé el 5% de la població de Catalunya -fins llavors, va fumar un 31% de ciutadans-, pe-

rò no ha aconseguit incidir en un de cada quatre catalans habituats al tabac. «Serà difícil traspasar aquesta barrera del 25% de fumadors; és la població més reticent al canvi», afirma un especialista en teràpies antitabac. El màxim consum es concentra en els homes de 25 a 54 anys. Entre les dones, fumen més les situades entre els 25 i els 45 anys.

Els pobres estan pitjor

La salut mental de la població -concepte que agrupa les malalties psíquiques severes: esquizofrènia, depressió greu o psicosis- no experimenta variacions significatives, indiquen els tècnics de Salut. Aquests trastorns mentals greus afecten el 8,5% dels ciutadans més grans de 15 anys -el 6,5% dels homes i el 10,5% de les dones- amb més incidència entre els 45 i els 74 anys. De nou, la incidència és proporcional a l'extracció socioeconòmica: la xifra d'afectats per problemes de salut mental és relativament baixa a les zones més ben cuidades de la ciutat, ocupades per ciutadans amb recursos, i augmenta als barris més afectats per les conseqüències de la crisi econòmica.

També es produeix aquest desigual repartiment de les desgràcies a l'observar la població que pateix alguna discapacitat, situació que afecta el 13% dels ciutadans de Catalunya. Les dones amb estudis primaris, o sense cap formació, són les que carreguen amb més discapacitats, seguides dels homes en la seva mateixa situació acadèmica i econòmica. ≡